

Tubercularia lateritia

Por: Armando López R.* y Juventino García A.*
Instituto de Genética Forestal, Universidad Veracruzana
e-mail: armlopez@uv.mx

Tubercularia lateritia (Berkeley) Seifert

Algunos sinónimos:

Stilbum lateritium Berkeley, *S. fructigenum* Penz. & Sacc.

S. minutulum Penz. & Sacc., *Stilbella hevea* Zimm.

Teleomorfo:

Nectria pseudotrichia Berkeley & Curtis

= *Thyronectria pseudotrichia* (Fr.) Quél.



***Tubercularia lateritia*: conidiomas en su habitat**

Sinemas de 0.5 - 2 mm de alto y menos de medio milímetro de grosor; color café rojizo en la base a amarillo paja subapicalmente.

Gregarios apretados a cespitosos, claviformes, cilíndricos-capitados, erectos, no ramificados, rara vez dicotómicos en la base, lisos a finamente

granulares, flexibles en fresco, casi gelatinosos.

En ocasiones asociados al estroma y peritecios del teleomorfo.

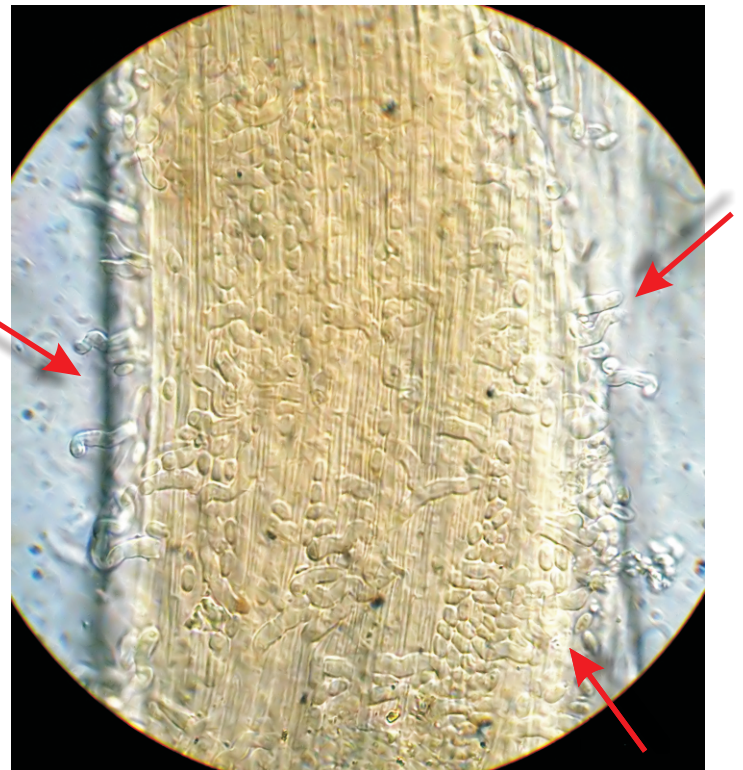


***Tubercularia lateritia*: conidiomas en su habitat. Nótese la apariencia gelatinosa el pie, su coloración y extremo capitado.**

Pie con dos zonas, hifas externas color café-amarillas, menos pigmentadas hacia el ápice; hifas internas hialinas.

Con “células ornamentales” que se originan lateralmente en diversas partes de la superficie del sinema, cilíndricas, curvas o en forma de sacacorchos.

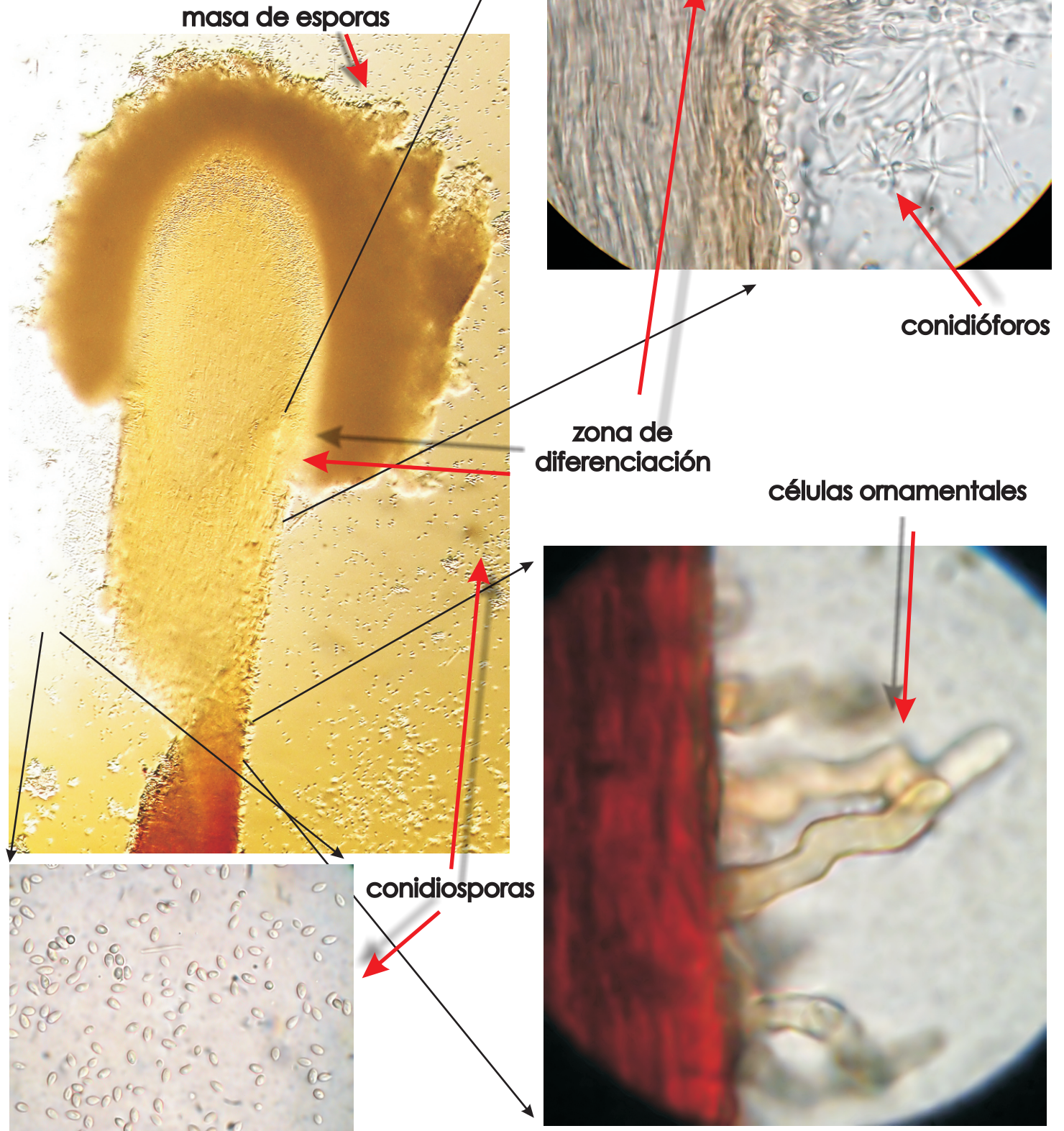
Conodióforos mononematosos, monoverticilados, ramificados o biverticilados; métulas, fiálides e hifas estériles se forman juntas en grupos compactos como “borlas”.



***Tubercularia lateritia*: Nótese la proliferación de células ornamentales de la superficie del pie del sinema.**

Fialides cilíndricas a tubuladas.
Conidios elipsoidales, poco curvos de (3-)5-7 (-8.5) x (2-)3-4 μm .

Masa conidial globosa a hemisférica color crema-amarillenta pálida.



Material estudiado:

Plurívoros, saprobios o parásitos débiles -de corteza o madera- de gran variedad de especies de plantas.

De distribución pantropical y subtropical, muy común.

Parque Ecológico `El Haya´, Xalapa, Veracruz. López y García, Junio 17, 2010.



Tubercularia lateritia: Nótese las estructuras teleomórficas de *Nectria pseudotrichia* asociadas a los conidiomas

Discusión:

Los anamorfos y todas las especies del tipo ***Tubercularia*** pertenece, según Rossman (1989) al grupo de especies de ***Nectria cinnabarina*** (Ascomycetes:Hypocreales).

Los anamorfos cuando crecen bajo cultivo son morfológicamente indistinguibles.

Según Seifert (1985) ***T. lateritia*** es un `anamorfo de especies agregadas´ ya que al menos dos hongos teleomórficos, ***Nectria pseudotrichia*** y ***N. lateritia*** tienen anamorfos que coinciden con éste taxon.

Algunos autores, como Rossman (*op. cit.*) consideran a tales teleomorfos como lo mismo, mientras que otros no (Samuels, *com. pers. in* Seifert, *op.*

cit.) en base a muy pequeñas y probablemente diferencias subjetivas.

El anamorfo de ***N. cinnabarina*** es ***T. vulgaris*** (Rossman, *op. cit.*) y es morfológicamente diferente de ***T. lateritia***.

Referencias:

Rossman, AY. 1989. A synopsis of the ***Nectria cinnabarina***-group. **Mem. NY Bot. Gard.** 49:253-255.

Seifert, K. 1985. A monograph of ***Stilbella*** and some allied Hyphomycetes. *Stud. Myc.* 27: 1-235.